



STRATEŠKI PROJEKT KRAS-CARSO

Trajnostno upravljanje naravnih virov in teritorialna kohezija

Javni razpis št. 01/2009: KRAS-CARSO - Trajnostno upravljanje naravnih virov in teritorialna kohezija

Delavnica:

Načrtujmo Kras v pravi smeri



Mitja Prelovšek

Inštitut za raziskovanje krasa ZRC SAZU

Titov trg 2, 6230 Postojna

mitja.prelovsek@zrc-sazu.si



Karla Jankovič, Irena Balantič, Bernarda Bevc Šekoranja

Ljubljanski urbanistično zavod

Verovškova 64, 1000 Ljubljana

karla.jankovic@luz.si

Sežana, 20. 6. 2012



2007-2013

cooperazione territoriale europea
programma per la cooperazione
transfrontaliera

Italia-Slovenia

evropsko teritorialno sodelovanje
program čezmejnega sodelovanja

Slovenija-Italija



Investiamo nel
vostro futuro!

Naložba v vašo
prihodnost!

www.ita-slo.eu

Progetto cofinanziato dal Fondo europeo di
sviluppo regionale

Projekt sofinancira Evropski sklad
za regionalni razvoj

Program delavnice

- 17:10 - 17:40 I. del: Stanje in ključni razvojni problemi na Krasu
- 17:40 - 20:00 II. del: Vodena razprava za tri izpostavljene tematike
(izoblikovanje ciljev in vizije, ki jih podpirajo razvojni načrti; izhodišča za razpravo+razprava)
- 17:40 - 18:20 Poselitev in infrastruktura
- 18:20 - 18:30 Odmor
- 18:30 - 19:10 Naravna območja in naravni viri
- 19:10 - 19:50 Krajinska identiteta, varovana območja in turizem
- 19:50 - 20:00 Zaključek delavnice



Kras v prihodnosti

POVEZOVANJE – PRILOŽNOST IN NUJNOST ZA RAZVOJ KRASA:

- edinstvena naravna in kulturna dediščina pomembna tudi v svetovnem merilu
- specifičen razvoj
- izkoristiti avtentičnost Krasa kot razvojno priložnost
- upoštevati soodvisnost vplivov vseh dejavnosti, ki se pojavljajo v prostoru
- uskladiti gospodarski razvoj z naravnimi danostmi in kulturno dediščino - malo ekonomijo razpoznati kot priložnost
- premagati upravne ovire državnih in občinskih meja - čezmejno, medobčinsko povezovanje in sodelovanje
- doseči konsenz o skupnem razvoju Krasa
- skupna vizija in cilji
- celovit strateški načrt - skupna zasnova prostorskega razvoja

I. del: Stanje in ključni razvojni problemi na Krasu

Stanje in ključni razvojni problemi Krasa

OBMOČJE KRAS

ANALIZA STANJA V PROSTORU

1. Demografija, poselitev in omrežje naselij
2. Gospodarstvo
3. Promet
5. Krajina
6. Kulturna dediščina
7. Kmetijstvo in kmetijska zemljišča
8. Gozd, gozdna zemljišča in lovstvo
9. Varovanje naravnih območij
10. Turizem in rekreacija
11. Naravni viri

PROBLEMATIKA PROSTORSKEGA IN RAZVOJNEGA PLANIRANJA NA KRASU

Območje Kras



- območje Kras
- vplivno območje
- državna meja
- občinska meja

1 Slovenija - občine partnerice / Slovenia - comuni partner

OBČINA/COMUNE 1
MIREN-KOSTANJEVICA
MERNA-CASTAGNEVIZZA
ŠTEVILO PREBIVALCEV/
POPOLAZIONE:
4.900
GOSTOTA POSELTIVE/
DENSITÀ DI POPOLAZIONE:
78/km²

OBČINA/COMUNE 2
KOMEN
ŠTEVILO PREBIVALCEV/
POPOLAZIONE:
3.510
GOSTOTA POSELTIVE/
DENSITÀ DI POPOLAZIONE:
34/km²

OBČINA/COMUNE 3
SEŽANA
ŠTEVILO PREBIVALCEV/
POPOLAZIONE:
12.800
GOSTOTA POSELTIVE/
DENSITÀ DI POPOLAZIONE:
59/km²

OBČINA/COMUNE 4
DIVAČA
ŠTEVILO PREBIVALCEV/
POPOLAZIONE:
3.800
GOSTOTA POSELTIVE/
DENSITÀ DI POPOLAZIONE:
27/km²

OBČINA/COMUNE 5
HRPELJE-KOZINA
ERPELLE-COSINA
ŠTEVILO PREBIVALCEV/
POPOLAZIONE:
4.100
GOSTOTA POSELTIVE/
DENSITÀ DI POPOLAZIONE:
21/km²

6 Slovenija - občine nepartrice / Slovenia - comuni non partner

OBČINA/COMUNE 6
KOPER/CAPODISTRIA
ŠTEVILO PREBIVALCEV/
POPOLAZIONE:
51.900
GOSTOTA POSELTIVE/
DENSITÀ DI POPOLAZIONE:
167/km²

OBČINA/COMUNE 7
PIVKA/PIUCA
ŠTEVILO PREBIVALCEV/
POPOLAZIONE:
5.900
GOSTOTA POSELTIVE/
DENSITÀ DI POPOLAZIONE:
27/km²

OBČINA/COMUNE 8
POSTOJNA/POSTUMIA
ŠTEVILO PREBIVALCEV/
POPOLAZIONE:
15.600
GOSTOTA POSELTIVE/
DENSITÀ DI POPOLAZIONE:
58/km²

OBČINA/COMUNE 9
AJDOVŠČINA/AIDUSSINA
ŠTEVILO PREBIVALCEV/
POPOLAZIONE:
18.800
GOSTOTA POSELTIVE/
DENSITÀ DI POPOLAZIONE:
77/km²

OBČINA/COMUNE 10
NOVA GORICA/NUOVA GORIZIA
LETTERALMENTE
ŠTEVILO PREBIVALCEV/
POPOLAZIONE:
32.100
GOSTOTA POSELTIVE/
DENSITÀ DI POPOLAZIONE:
115/km²

OBČINA/COMUNE 11
RENČE-VOGRSKO
ŠTEVILO PREBIVALCEV/
POPOLAZIONE:
4.300
GOSTOTA POSELTIVE/
DENSITÀ DI POPOLAZIONE:
145/km²

1 Italia - comuni partner (Provincia di Trieste) / Italia - občine partnerice (Tržaška pokrajina)

COMUNE/OBČINA 1
DUINO-AURISINA/DEVIN-NABREŽINA
POPOLAZIONE/
ŠTEVILO PREBIVALCEV:
8.733
DENSITÀ DI POPOLAZIONE/
GOSTOTA POSELTIVE:
190/km²

COMUNE/OBČINA 2
SGONIKO/ZGONIK
POPOLAZIONE/
ŠTEVILO PREBIVALCEV:
2.091
DENSITÀ DI POPOLAZIONE/
GOSTOTA POSELTIVE:
67/km²

COMUNE/OBČINA 3
MONRUPINO/REPENTABOR
POPOLAZIONE/
ŠTEVILO PREBIVALCEV:
890
DENSITÀ DI POPOLAZIONE/
GOSTOTA POSELTIVE:
74/km²

COMUNE/OBČINA 4
TRIESTE/TRST
POPOLAZIONE/
ŠTEVILO PREBIVALCEV:
205.374
DENSITÀ DI POPOLAZIONE/
GOSTOTA POSELTIVE:
2.400/km²

COMUNE/OBČINA 5
SAN DORLIGO DELLA VALLE/DOLINA
POPOLAZIONE/
ŠTEVILO PREBIVALCEV:
6.019
DENSITÀ DI POPOLAZIONE/
GOSTOTA POSELTIVE:
250/km²

COMUNE/OBČINA 6
MUGGIA/MILJE
POPOLAZIONE/
ŠTEVILO PREBIVALCEV:
13.412
DENSITÀ DI POPOLAZIONE/
GOSTOTA POSELTIVE:
1.000/km²

7 Italia - comuni non partner (Provincia di Gorizia) / Italia - občine nepartrice (Goriška pokrajina)

COMUNE/OBČINA 7
SAVOGNO D'ISONZO/ISOVODNJE OB SOČI
POPOLAZIONE/
ŠTEVILO PREBIVALCEV:
1.769
DENSITÀ DI POPOLAZIONE/
GOSTOTA POSELTIVE:
110/km²

COMUNE/OBČINA 8
SAGRADO/ZAGRAJ
POPOLAZIONE/
ŠTEVILO PREBIVALCEV:
2.267
DENSITÀ DI POPOLAZIONE/
GOSTOTA POSELTIVE:
161/km²

COMUNE/OBČINA 9
FOGLIANO REDIPUGLIA/SREDIPOLJE
POPOLAZIONE/
ŠTEVILO PREBIVALCEV:
2.797
DENSITÀ DI POPOLAZIONE/
GOSTOTA POSELTIVE:
360/km²

COMUNE/OBČINA 10
RONCHI/RONKE
POPOLAZIONE/
ŠTEVILO PREBIVALCEV:
11.937
DENSITÀ DI POPOLAZIONE/
GOSTOTA POSELTIVE:
700/km²

COMUNE/OBČINA 11
DOBERDO DEL LAGO/DOBERDOB
POPOLAZIONE/
ŠTEVILO PREBIVALCEV:
1.475
DENSITÀ DI POPOLAZIONE/
GOSTOTA POSELTIVE:
55/km²

COMUNE/OBČINA 12
MONFALCONE/TRZIC
POPOLAZIONE/
ŠTEVILO PREBIVALCEV:
28.101
DENSITÀ DI POPOLAZIONE/
GOSTOTA POSELTIVE:
1.400/km²

● občinska središča

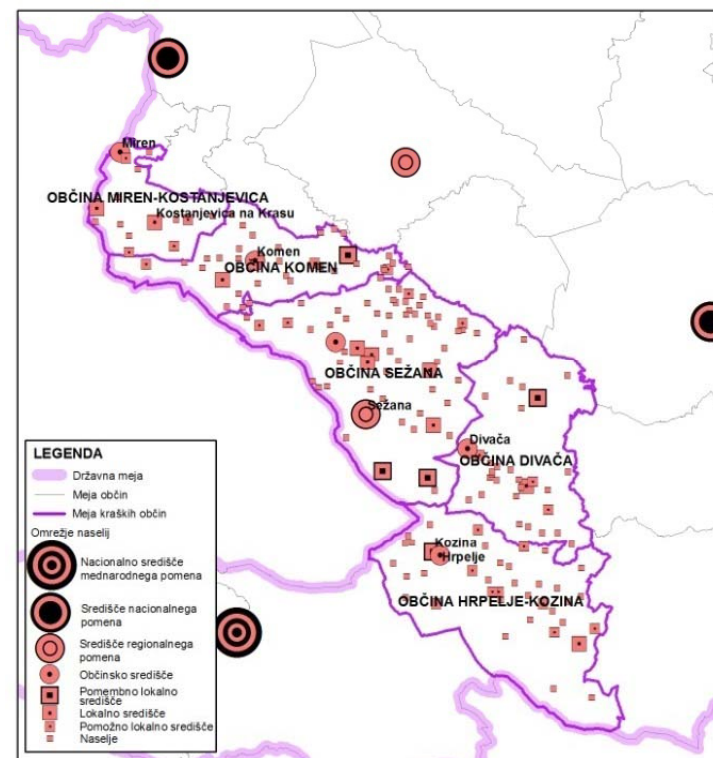
Analiza stanja v prostoru - Demografija, poselitev in omrežje naselij

Stanje:

- upadanje števila prebivalcev, trend staranja prebivalstva, izobrazbena struktura se izboljšuje,
- enakomerna in redka poseljenost,
- prevladujejo podeželska naselja z do 100 prebivalci,
- občinska središča in večja urbanizirana naselja številčnejše, specializirane funkcije (oskrba, storitve, družbene dejavnosti),
- naselja primarnih dejavnosti - spreminjanje v bivalna naselja,
- sekundarna bivališča.

Problemi:

- nedostopnost storitev za mladino in starostnike, javni potniški promet, praznjenje oddaljenih podeželskih naselij, odseljevanje avtohtonega prebivalstva, propadanje obstoječega stavbnega fonda.



Analiza stanja v prostoru - Gospodarstvo

Stanje:

- stopnja delavno aktivnega prebivalstva je nad slovenskim povprečjem, delovna migracija se povečuje,
- primarne dejavnosti - vinogradništvo, živinoreja in poljedelstvo za samooskrbo, osmice,
- tradicionalna znanja kamnoseštvo (srednja šola v Sežani, kamnolom Lipica), stavbarstvo, vinarstvo,
- prevladuje storitveni sektor (trgovina, promet in nepremičnine, poslovne storitve, turizem),
- podjetniški inkubator v Sežani - inovativna podjetja z visoko dodano vrednostjo,
- pomembnejše večje gospodarske cone: Sežana, Divača, Hrpelje - Kozina,
- manjše gospodarske cone: Komen, Tomačevica, Opatje Selo, Dutovlje, Lokev, Štorje, Senožeče.

Problemi:

- opuščanje primarnih dejavnosti - zaraščanje, ponovno vzpostavljanje kamnoseštva in stavbarstva - izkoriščanje odprtih kopov, pomanjkanje delovnih mest za visoko izobražen kader, delovne migracije in izseljevanje, neusmerjena raba gospodarsko poslovnih con, več manjših gospodarskih con - nekonkurenčnost, nepovezovanje občin na področju gospodarskih con, obsežne nepozidane površine gospodarskih con, odpiranje novih gospodarskih con.

Analiza stanja v prostoru - Promet

Stanje:

- območje Krasa vpeto med AC Ljubljana- Koper, Ljubljana - Nova Gorica, Ljubljana - Trst, Benetke - Trst, v pripravi je tudi študija variant za DPN Postojna/Divača - Jelšane,
- razvoj železniške infrastrukture zaostaja v zmogljivosti in tehnologiji,
- na območju prisotno tudi letališče Divača, v bližini letališče Portorož, Ronki v Italiji,
- dobro dostopen z osebnim prevozom,
- pomanjkljiv in premalo učinkovit javni promet (Slovenija - Italija, Kras - ostala Slovenija, kraška naselja z bližnjimi zaposlitvenimi centri (Ajdovščina, Nova Gorica, Koper, ...)),
- pomanjkljivo omrežje “prometnih” kolesarskih poti.

Problemi:

- za večino oskrbnih dejavnosti potreben prevoz iz manjših naselij v večja središča, na delo z osebnim avtomobilom, pomanjkanje urejenih kolesarskih poti, državni prostorski infrastrukturni projekti, ki so v fazi presojanj.

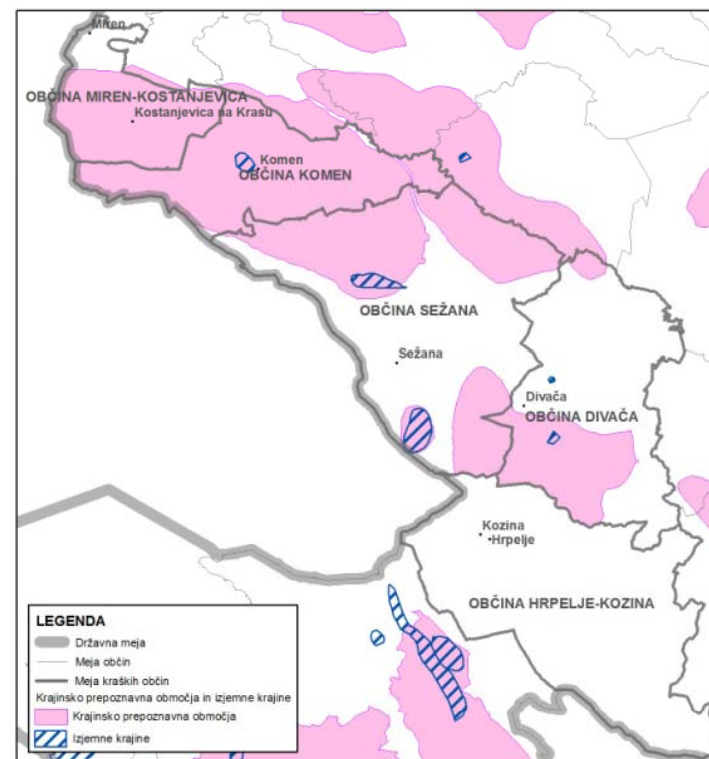
Analiza stanja v prostoru - Krajina

Stanje:

- kraška krajina - raznolikost in visoka doživljajska vrednost,
- celoten Kras je krajinska znamenitost - posebnost v svetovnem merilu (značilni kraški pojavi, kulturna krajina, kamnite ograde, mejice, gručaste vasi),
- krajinsko prepoznavno območje, izjemne krajine,
- spreminjanje krajine je posledica naravnih procesov, spreminjanja poselitvenih, družbenih in ekonomskih razmer, sprememb v pridelovalnih postopkih in tržnih razmer.

Problemi:

- zaraščanje krajine - opuščanja kmetijstva, prepoznavnost krajine se z zaraščanjem izgublja, potrebe po pomožnih kmetijskih objektih v odprti krajini.



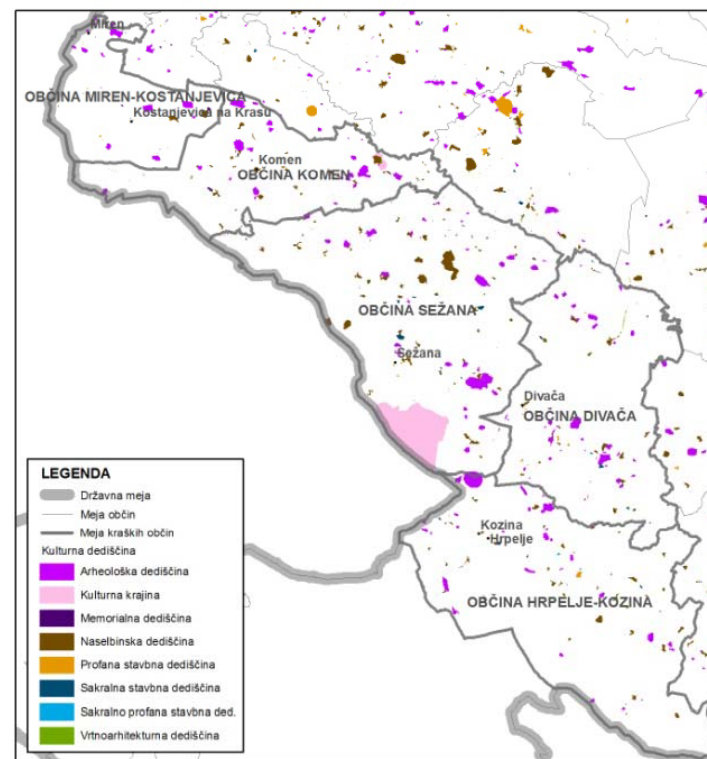
Analiza stanja v prostoru - Kulturna dediščina

Stanje:

- kulturna dediščina skupaj z naravno dediščino predstavlja identiteto prostora,
- turistični razvojni potencial,
- ni celovitega koncepta prostorske, gospodarske in družbene prenovе naselbinske dediščine,
- propadanje obstoječega stavbnega fonda.

Problemi:

- tipološko neustrezna novogradnja v vplivnih območjih naselbinske dediščine, neurejeno lastništvo, ni učinkovitih sistemskih ukrepov za spodbujanje obnove obstoječih stavb, togi predpisi, drage, zapletene prenovе, gospodarski potencial kulturne dediščine neizkoriščen.



Analiza stanja v prostoru - Kmetijstvo in kmetijska zemljišča

Stanje:

- močno pogozdovanje in ozelenjevanje zlasti po II. svet. vojni,
- kmetijstvo-ena izmed ključnih (gospodarskih) dejavnosti, ki ohranja kulturno krajino,
- upadanje vitalnosti (zmanjšan gospodarski pomen, močno razdrobljena in majhna posest, nedelujoč sistem najemništva, socialna problematika (starost, izobraženost),
- pretežno ekstenzivno,
- panoge: vinogradništvo, živinoreja (pašna), čebelarstvo,
- močna geografska zaščita kmetijskih izdelkov (vino, živalski proizvodi, med),
- močno subvencionirano (KOP, OMD),
- večnamenska funkcija kmetijstva (podeželje).

Problemi:

- težke obdelovalne razmere, razdrobljena posestna in lastniška struktura zemljišč, slabo delujoč sistem najemništva/zakupa kmetijskih zemljišč, majhnost kmetijskih gospodarstev, širjenje gozda in posledično pojavljanje velikih zveri, širjenje prometne infrastrukture, majhna vlaganja v kmetijstvo, škodljivci in bolezni rastlin.

Analiza stanja v prostoru - Gozd, gozdna zemljišča in lovstvo

Stanje:

- slabi talni pogoji (težka naravna vzpostavitev gozda, majhen letni prirastek),
- načrtno pogozdovanje s črnim borom (začasna rešitev problema; požari, bolezni),
- močno ogozdovanje po II. svet. vojni - pionirski gozdovi (neklimaksne združbe),
- večinoma privatni gozdovi,
- razdrobljenost in majhnost gozdnih parcel,
- nizka stopnja in slabo gospodarjenje lastnikov gozdov, majhna investicijska vlaganja,
- povečana populacija prostoživečih živali, ki so vsaj deloma vezane na gozdni prostor,
- večnamenska funkcija gozdov.

Problemi:

- ostri naravni pogoji, razdrobljena gozdna posest, zaprti gozdovi, velik delež pionirskih gozdov, velika požarna ogroženost, neavtohtona gozdna vegetacija, pojavljanje bolezni in gradacije žuželk (intenzifikacija problema zlasti ob klimatskih spremembah), panjevsko gospodarjenje, nepoznavanje gozdnih združb (cilj upravljanja z gozdom?), nedovoljena sečnja in nedovoljeni posegi v gozd in gozdni prostor.

Analiza stanja v prostoru - Varovanje naravnih območij

Stanje:

- Kras posebnost v svetovnem merilu - Škocjanske jame seznam svetovne dediščine UNESCO,
- razmeroma dobro ohranjena naravna in kulturna krajina,
- varovana območja = varstvena območja Natura 2000 + zavarovana območja,
- regijski park, 2 krajinska parka, naravni spomeniki, naravne vrednote (jame, kali) - razdrobljenost,
- EPO, nacionalno in evropsko pomembni habitatni tipi in Natura 2000 (SCI, SPA, pSPA; praktično celoten Kras),
- slaba aktivnost v zadnjih desetletjih na področju zavarovanja in upravljanja zavarovane nežive narave (izjema le PŠJ),
- aktivno upravljanje le v PŠJ,
- škoda v kmetijstvu zaradi zavarovanih prostoživečih vrst.

Problemi:

- morfološke spremembe površja-vrtače in deloma skalnate površine, agromelioracijski ukrepi in širitev (vinogradniških) površin, intenzifikacija kmetijske rabe (vinogradništvo), širjenje prometne infrastrukture okoli 3 večjih mest, ovirani migracijski koridorji prosto živečih živali, vpliv na podzemne vode in živalstvo preko neustreznega čiščenja komunalnih voda, močno zmanjšana funkcionalnost kalov in lokev, vožnja z motornimi vozili izven urejenih poti in na slabših poteh (kolovozih).

Analiza stanja v prostoru - Turizem in rekreacija

Stanje:

- dobri osnovni pogoji za “mehki” turizem (naravne danosti, kulturna krajina, stavbna dediščina, gastronomija, enologija, tradicija) + 3(4) turistični stebri (množični turizem),
- nastanitev (hoteli, apartmaji, privatne sobe, le en kamp!!! (Kozina)),
- tuji gosti (71-94 %),
- TIC-i, informacije na spletu,
- preko 30 tematskih poti - ni vizualne in tematske usklajenosti.

Problemi:

- še vedno nepovezana koordinacija ponudnikov turističnih storitev (na spletu, v publikacijah, na društveni ravni), pasivna oblika promocije turistične ponudbe, vzdrževanje tematskih pešpoti in kolesarskih poti, pomanjkanje ustrezne promocije kmetijskih izdelkov, majhno število in slaba razporeditev kampov.

Analiza stanja v prostoru - Naravni viri

Stanje in problemi:

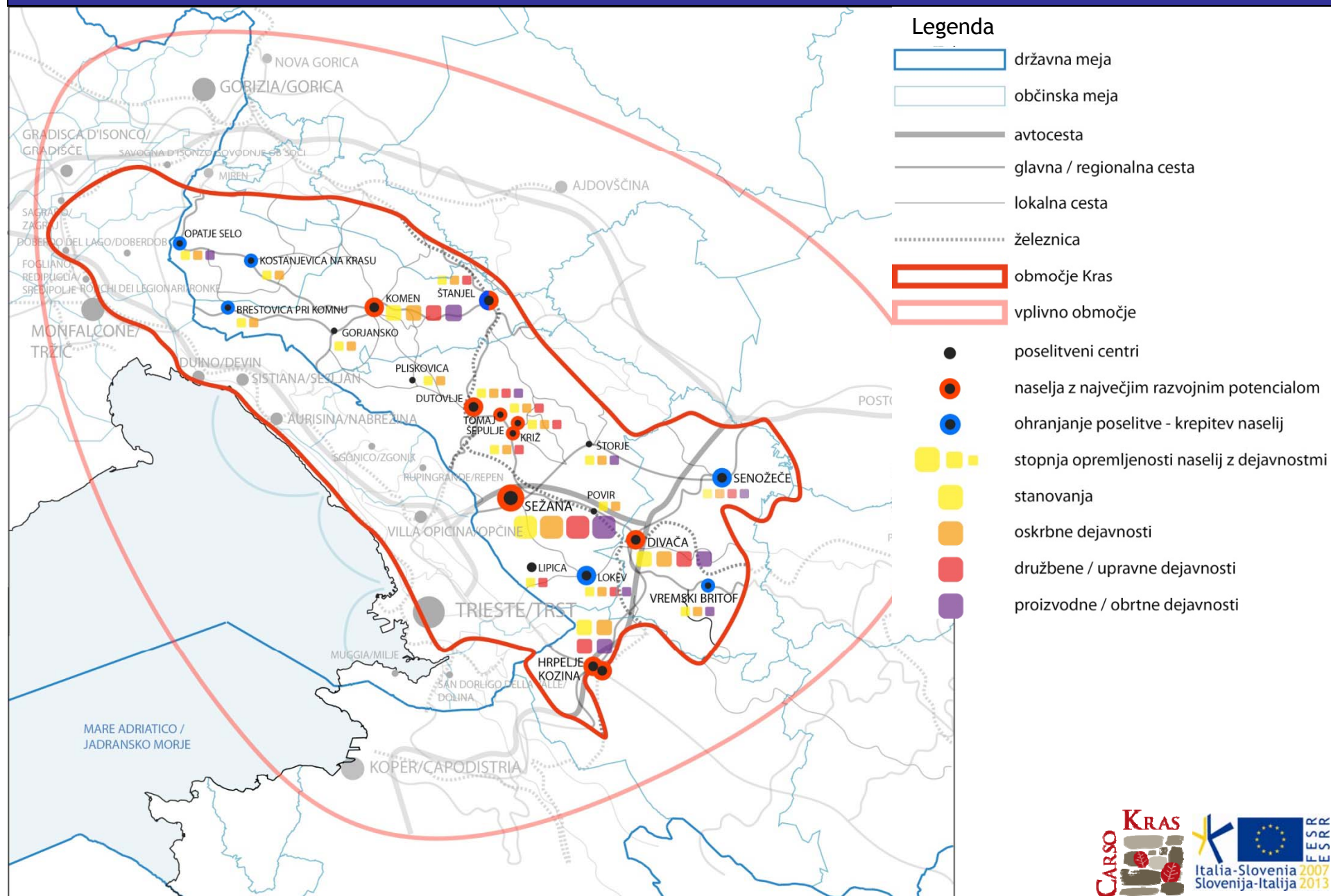
- sončna energija: izredno dober potencial, majhna izkoriščenost, visoki začetni finančni vložek (dolgoročna investicija), strateška prednost pri manjši dostopnosti fosilnih goriv,
- veter: v grobem dober potencial z omejitvami, gospodarsko povsem neizkoriščen, plani v novem energetskega programu
- voda: koriščenje podzemne vode za pitne namene (Brestovica), razpršeno in točkovno onesnaževanje podzemnih voda, strateški geotermalni vir, tudi na Dolnjem Krasu ni koriščenja za toplotne črpalke,
- biomasa: velik potencial, koriščen le za individualna kurilna, strateška prednost pri manjši dostopnosti fosilnih goriv,
- mineralne surovine - kamen: koriščenje naravnega kamna (Lipica, drugi manjši kamnolomi), povezava s kulturno dediščino, nadregionalen pomen

Problematika prostorskega in razvojnega planiranja na Krasu

- zakonodaja ne določa sočasnega in usklajenega prostorskega in razvojnega planiranja,
- časovna dinamika razvojnega in prostorskega planiranja je neusklajena,
- ravni planiranja so različne,
- programi in projekti opredeljeni v RRP niso predhodno ustrezno prostorsko in okoljsko preverjeni,
- razvojni dokumenti vsebujejo tudi vsebine, ki nimajo opredeljenih realnih virov financiranja, lokacij za prostorske ureditve in človeških virov,
- podvajanje programskih vsebin vodi v neracionalno rabo prostora, do okoljskih problemov, dragega in neučinkovitega komunalnega opremljanja,
- prostor bi moral biti ovrednoten na ravni regij oz. homogenih območij, kar pogojuje bolj realno oceno potencialov prostora in ranljivost prostora,
- ni doseganja konsenza občin o celovitem prostorskem razvoju in razvojnih projektih, razen izjem npr. na področju komunalne infrastrukture
- meja občine je še vedno pomembna ločnica v prostoru,
- izvedbe so vezane na štiriletne mandate županov, spremembe političnih interesov, pomanjkanje politične volje,
- sodelovanje še ni prepoznano kot prednost,
- le delno izvajanje že opredeljena, potrjena in sprejeta vizija za razvoj Krasa.

II. del: Vodena razprava

Poselitev in infrastruktura



Poselitev in infrastruktura

Zasnova - izhodišča za razpravo:

- policentrični sistem poselitve - stopnja opremljenosti vezana na hierarhijo naselja
družbena infrastruktura se krepi predvsem v občinskih središčih, pomembnejših lokalnih središčih, lokalnih središčih - Kako manjšim naseljem zagotavljati potrebno družbeno infrastrukturo?
- za ohranjanje poseljenosti podeželja je ključno krepiti naselja na obrobju Krasa (Brestovica pri Komnu, Opatje Selo, Kostanjevica na Krasu, Štanjel - Kobdilj, Senožeče, Lokev, Vremski Britof) ?

manjša naselja se ohranja v obstoječem obsegu, prednostno se usmerja v prenovu obstoječih stavb - ne dopušča se novih naselij in širitev, ki presegajo merilo naselja?

- selektivni razvoj gospodarskih con
 - krepitev večjih gospodarskih con: Sežana, Divača, Hrpelje - Kozina ?
 - ohranjanje manjših obstoječih gospodarskih con namenjenih lokalnim obrtnikom: Komen, Tomačevica, Opatje Selo, Dutovlje, Lokve, Štorje, Senožeče ?

Krepitev vseh gospodarskih con v enaki meri? Pobude investorjev?

- tehnološko napredno in inovativno gospodarstvo primerno za celotno območje Krasa po vzoru inkubatorja v Sežani

Ali v gospodarske cone umeščati katere koli dejavnosti? Večje okoljsko tveganje?

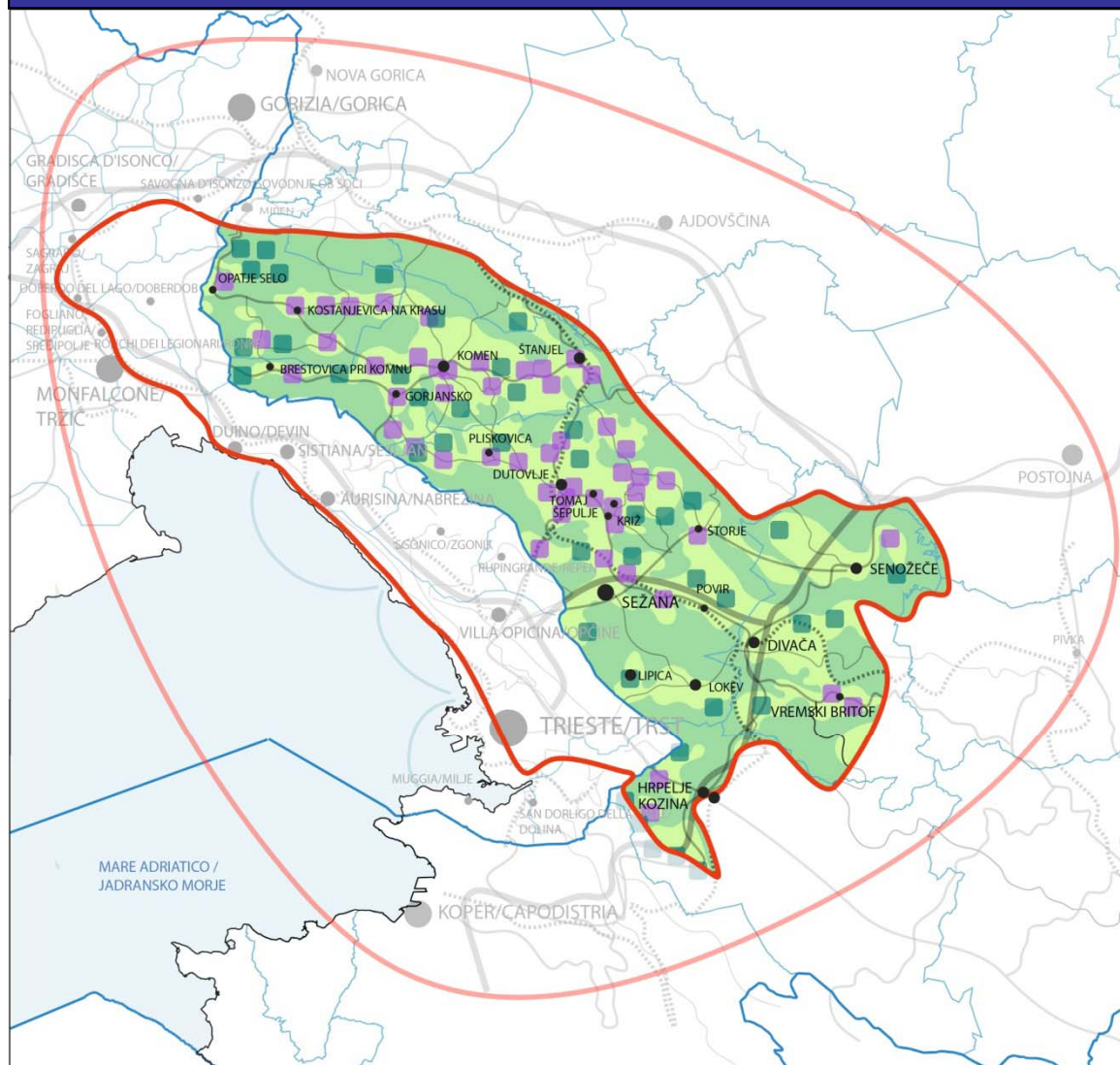
- vzdrževanje obstoječe prometne infrastrukture
- izboljšanje dostopnosti do funkcij - mobilna oskrba, izboljšanje javnega potniškega prometa, dopolnitev kolesarskega omrežja

Naravna območja in naravni viri

Izhodišča za razpravo:

- ogozdovanje - problem ali ne?
- ogozdovanje in ozelenjevanje ima globoke okoljsko-socialno-demografsko-gospodarske korenine (razdrobljenost posesti, pomanjkanje interesa med mladimi, le kot dopolnilna dejavnost, malo podjetništva, globalizacija) - kako jih reševati?
- omejevanje ogozdovanja - subvencije ali drug način stimulacije?
- najemništvo/zakup ali menjava kmetijskih zemljišč s ciljem zaokroževanja obdelovanih zemljišč - zakaj ne?
- agromelioracije - da ali ne oz. do katere mere?
- samooskrbnost ali/in tržno kmetijstvo? problematika trženja in skupnega nastopa na trgu?
- uvajanje novih kultur (sivka)?
- gozd - slabo izkoriščen potencial (kako doseči učinkovitejšo rabo?)
- lov oz. zavarovane vrste (volk, v bodoče morda tudi ris in medved) ali kmetijstvo (paša drobnice) ali oboje skupaj?

Krajinska identiteta, varovana območja in turizem

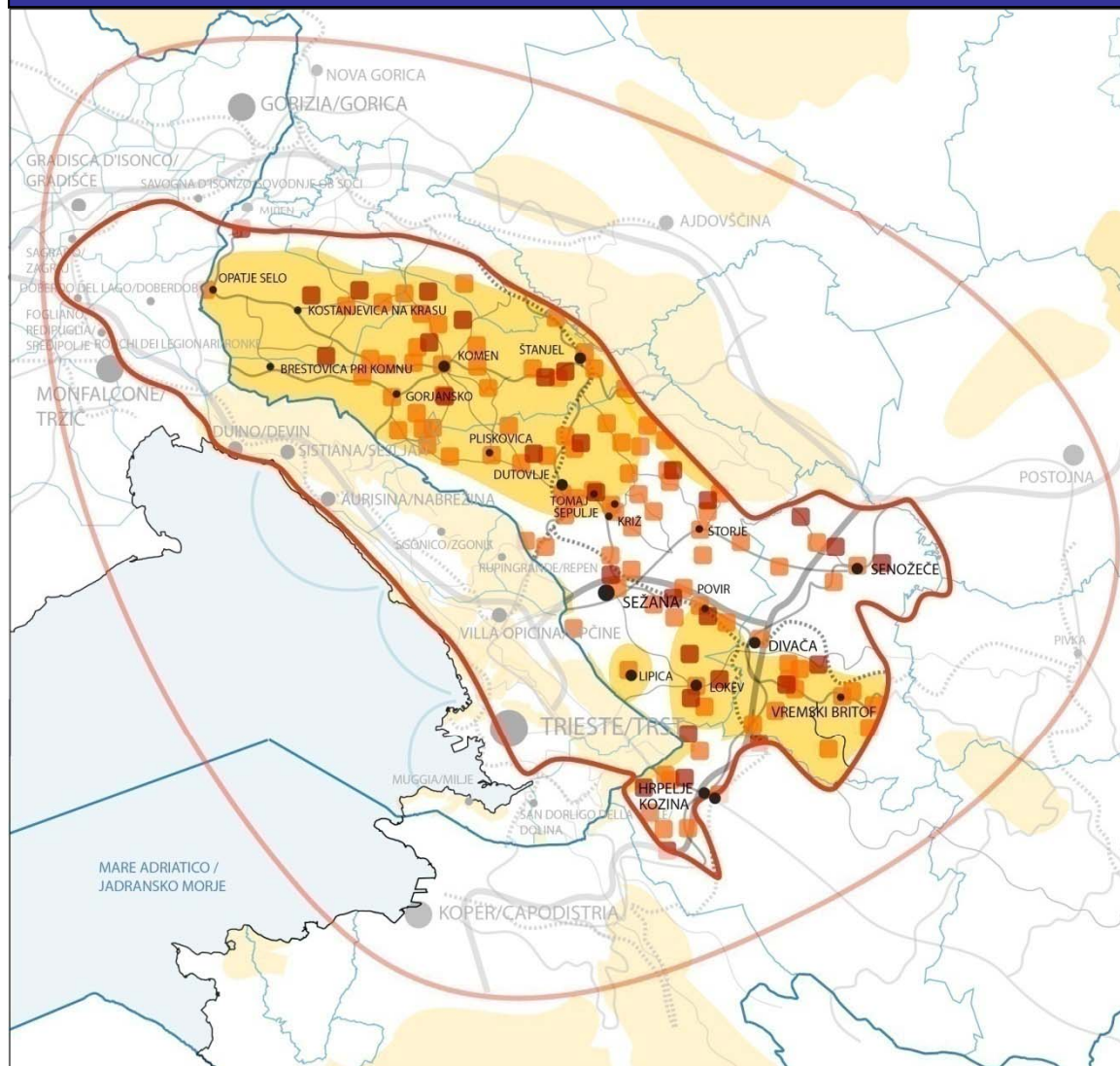


Primarne dejavnosti

Legenda

- državna meja
- občinska meja
- avtocesta
- glavna / regionalna cesta
- lokalna cesta
- železnica
- območje Kras
- vplivno območje
- gozdovi
- travniki in pašniki
- vinogradi
- zaraščanje kmetijskih površin
- poselitveni centri

Krajinska identiteta, varovana območja in turizem

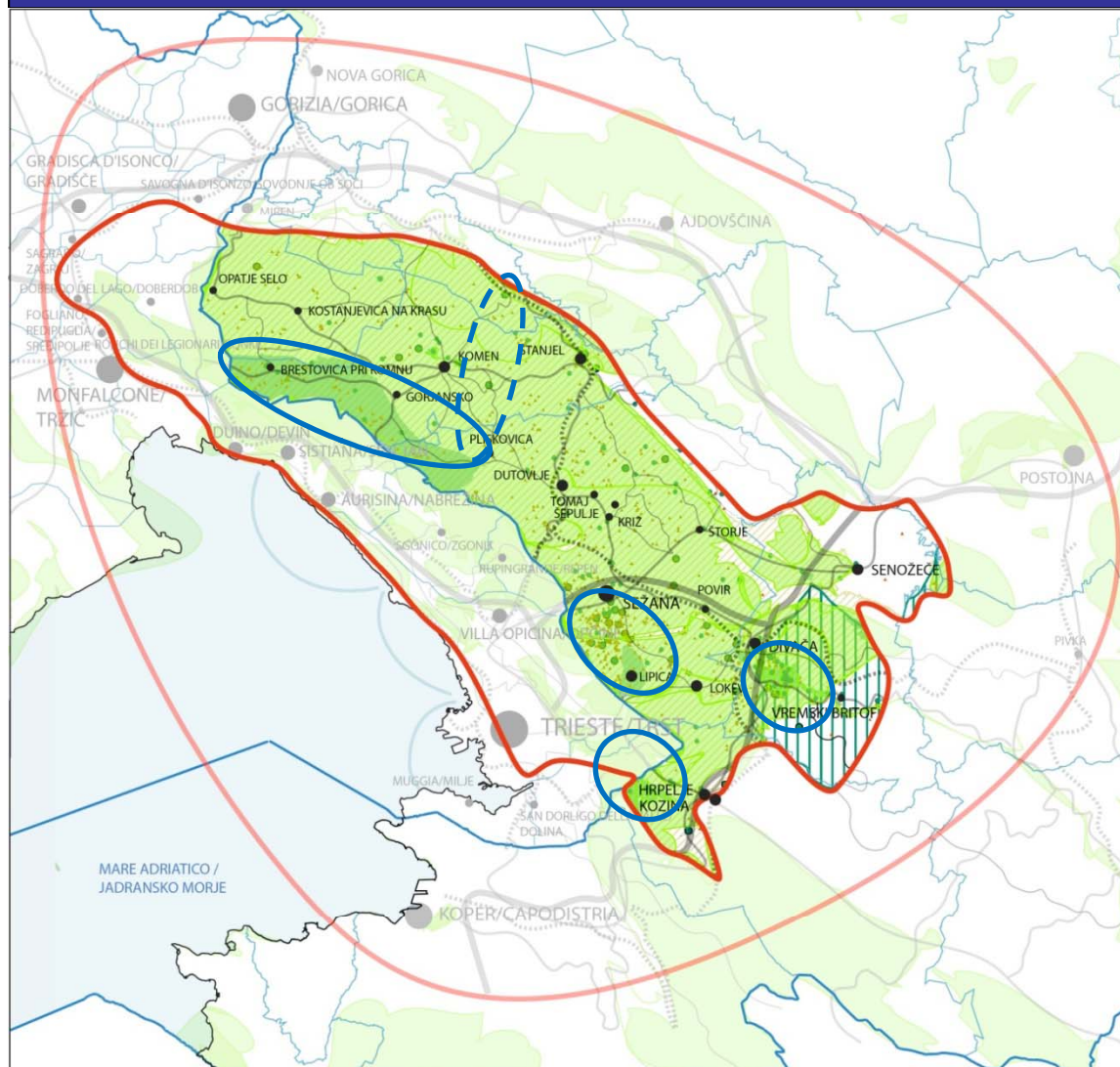


Krajinsko prepoznavna območja in kulturna dediščina

Legenda

- državna meja
- občinska meja
- avtocesta
- glavna / regionalna cesta
- lokalna cesta
- železnica
- območje Kras
- vplivno območje
- kulturna krajina
- naselbinska dediščina
- arheološka dediščina
- poselitveni centri

Krajinska identiteta, varovana območja in turizem

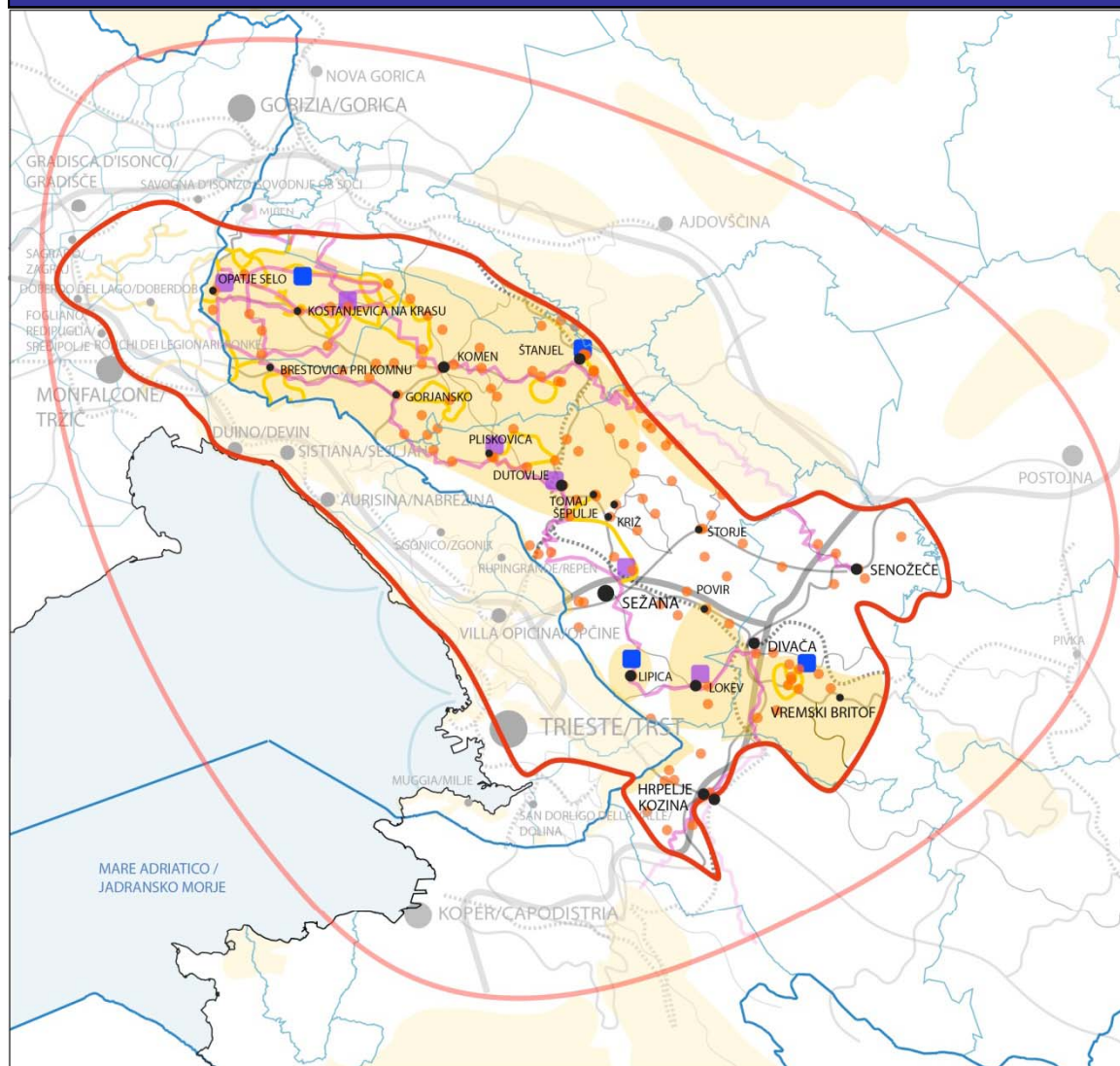


Varovana območja narave

Legenda

- državna meja
- občinska meja
- avtocesta
- glavna / regionalna cesta
- lokalna cesta
- železnica
- območje Kras
- vplivno območje
- območja Natura 2000
- ekološko pomembna območja
- zavarovana območja
- zavarovana območja - vplivno območje
- območja naravnih vrednot
- zavarovana območja - točke
- naravne vrednote - točke
- ekološko pomembna območja - enote
- poselitveni centri
- zgostitve naravnih vrednot

Krajinska identiteta, varovana območja in turizem

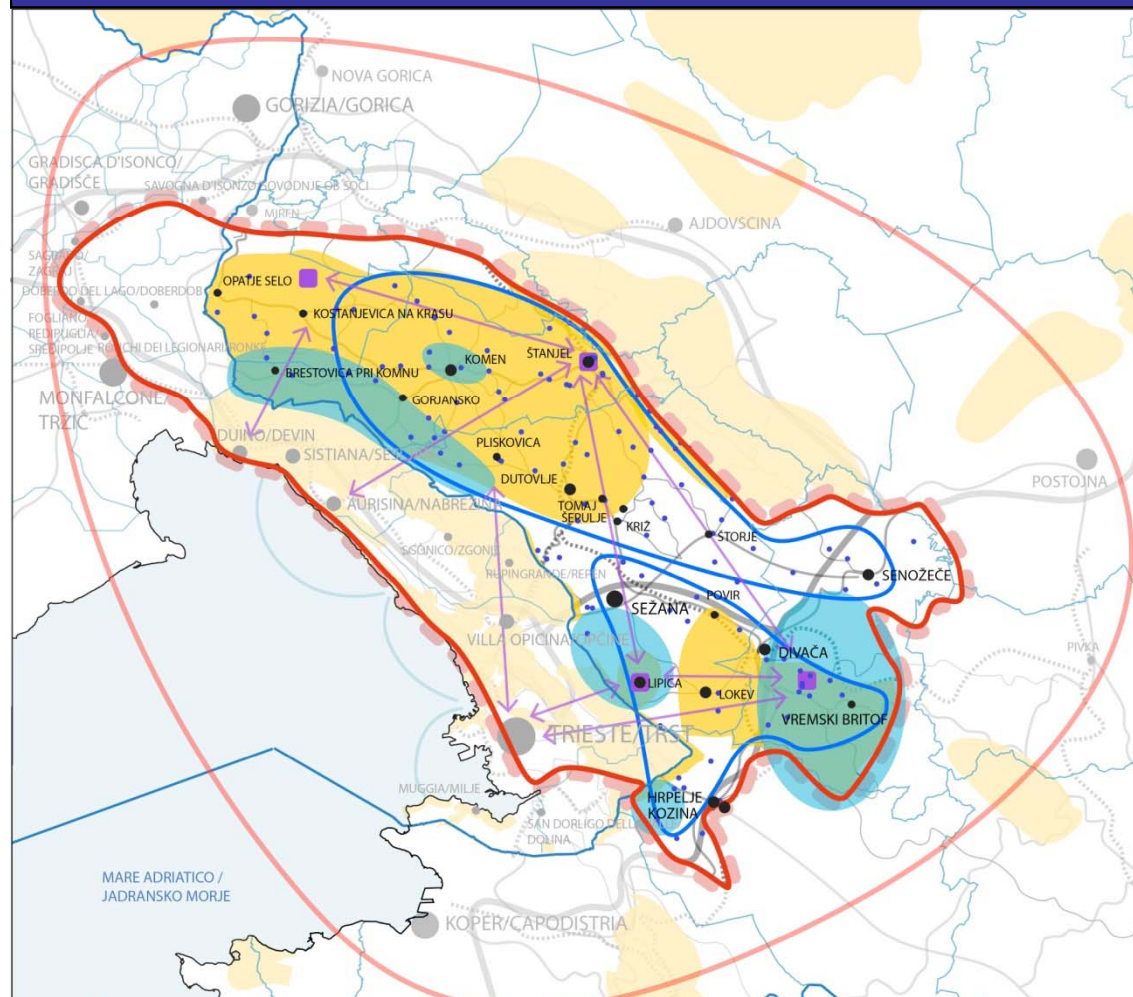


Turizem

Legenda

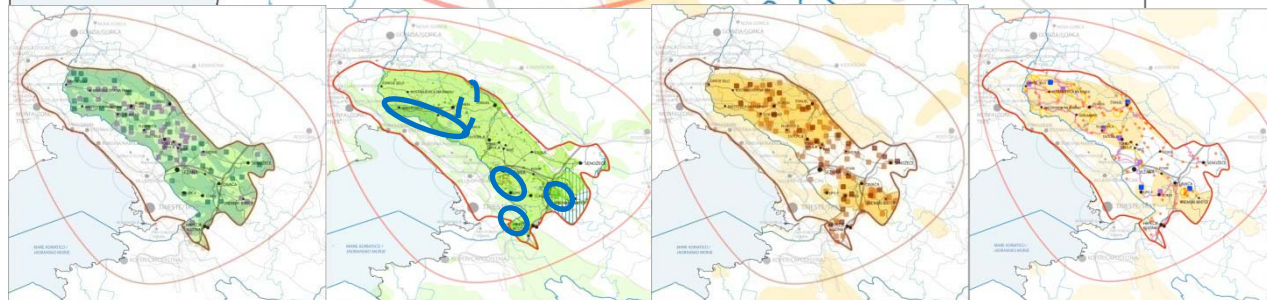
- državna meja
- občinska meja
- avtocesta
- glavna / regionalna cesta
- lokalna cesta
- železnica
- območje Kras
- vplivno območje
- kulturna krajina
- pešpoti
- kolesarske poti
- večji in pomembnejši turistični centri oz. središča
- turistični centri oz. središča
- nastanitvene kapacitete
- poselitveni centri

Krajinska identiteta, varovana območja in turizem



Legenda

- državna meja
- občinska meja
- avtocesta
- glavna / regionalna cesta
- lokalna cesta
- železnica
- območje Kras
- vplivno območje
- celovita turistična ponudba
- kulturna krajina
- večja koncentracija naravnih območij
- večja koncentracija naselbinske dediščine
- poselitveni centri
- večji in pomembnejši turistični centri oz. središča
- nastanitvene kapacitete
- povezovanje



Krajinska identiteta, varovana območja in turizem

Izhodišča za razpravo:

- EU prepozna izjemno biodiverzitetu in habitatne tipe, kaj pa mi? jih znamo tržiti?
- varovana območja (Natura 2000) so realnost - kako jo "iztržiti"?
- zavarovanje celega območja ali le vrednejših delov? so zavarovana manjša območja lahko osnova za zavarovanje celotnega območja?
- kaj sploh želimo: le neformalno ime Matični kras, geopark, Kraški regijski park, serijska nominacija za UNESCO, nič od tega?
- povezava zavarovanih območij s turizmom - aktivno upravljanje zavarovanih območij?
- nadgradnja turizma (aktivna promocija, celovito nastopanje v javnosti?)
- Kras - blagovna znamka ... interakcija med prebivalci, zaposlenimi oz. izvajalci storitev in obiskovalcev, potrošnikov oz. uporabnikov storitev in njihove izkušnje (najpomembnejši dejavnik pri ustvarjanju izkušenj so ponudniki in vsi prebivalci)
- turistična ponudba - izjemne naravne danosti, krajina in arhitekturna dediščina, avtentična, lokalna ponudba, majhno merilo
- horizontalni turizem - povezovanje večjih turističnih središč med sabo (ponudba, dogodki), z lokalnim okoljem (krajina, lokalna turistična ponudba,...), z lokalnimi akterji (npr. lokalni turistični vodiči), spodbujanje male ekonomije (družinska podjetja, male obrtne delavnice, gostišča,...)
- zelena energija (veter, sončna energija, biomasa) - kje da ali ne in do katere mere?



STRATEŠKI PROJEKT KRAS-CARSO

Delavnica:
Načrtujmo Kras v pravi smeri

Hvala za vašo pozornost!



Mitja Prelovšek
Inštitut za raziskovanje krasa ZRC SAZU
Titov trg 2, 6230 Postojna
mitja.prelovsek@zrc-sazu.si



Karla Jankovič, Irena Balantič, Bernarda Bevc Šekoranja
Ljubljanski urbanistično zavod
Verovškova 64, 1000 Ljubljana
karla.jankovic@luz.si, irena.balantic@luz.si,
bernarda.bevc@luz.si

*Projekt KRAS-CARSO je sofinanciran v okviru Programa čezmejnega sodelovanja Slovenija-Italija 2007-2013 iz sredstev Evropskega sklada za regionalni razvoj in nacionalnih sredstev
Progetto CARSO-KRAS è finanziato nell'ambito del Programma per la Cooperazione Transfrontaliera Italia-Slovenia 2007-2013, dal Fondo europeo di sviluppo regionale e dai fondi nazionali.*



REPUBLIKA SLOVENIJA
MINISTRSTVO ZA GOSPODARSKI
RAZVOJ IN TEHNOLOGIJO



Ministero dell'Economia
e delle Finanze



2007-2013
cooperazione territoriale europea
programma per la cooperazione
transfrontaliera
Italia-Slovenia
evropsko teritorialno sodelovanje
program čezmejnega sodelovanja
Slovenija-Italija



**Investiamo nel
vostro futuro!**

**Naložba v vašo
prihodnost!**

www.ita-slo.eu

Progetto cofinanziato dal Fondo europeo di
sviluppo regionale

Projekt sofinancira Evropski sklad
za regionalni razvoj